

Hlavní město Praha
RADA HLAVNÍHO MĚSTA PRAHY

U S N E S E N Í

Rady hlavního města Prahy

číslo 201
ze dne 6.2.2018

k aktualizaci Generelu cyklistické dopravy hlavního města Prahy

Rada hlavního města Prahy

I. s c h v a l u j e

aktualizovaný Generel rozvoje cyklistické dopravy hlavního města Prahy, jež je součástí Koncepce rozvoje cyklistické dopravy a rekreační cyklistiky v hlavním městě Praze do r. 2020 uvedený v příloze č. 1 tohoto usnesení

II. u k l á d á

1. MHMP - OSI MHMP, MHMP - OTV MHMP

1. zajišťovat ve spolupráci s RFD MHMP a Institutem plánování a rozvoje hlavního města Prahy další rozvoj cyklistické infrastruktury v souladu s přílohou č. 1 tohoto usnesení

Termín: průběžně

III. ž á d á

1. Dopravní podnik hl.m. Prahy a.s., Technická správa komunikací hl.m. Prahy, a.s.

1. zajišťovat ve spolupráci s RFD MHMP a Institutem plánování a rozvoje hlavního města Prahy další rozvoj cyklistické infrastruktury v souladu s přílohou č. 1 tohoto usnesení

Termín: průběžně

Adriana Krnáčová v. r.
primátorka hl.m. Prahy

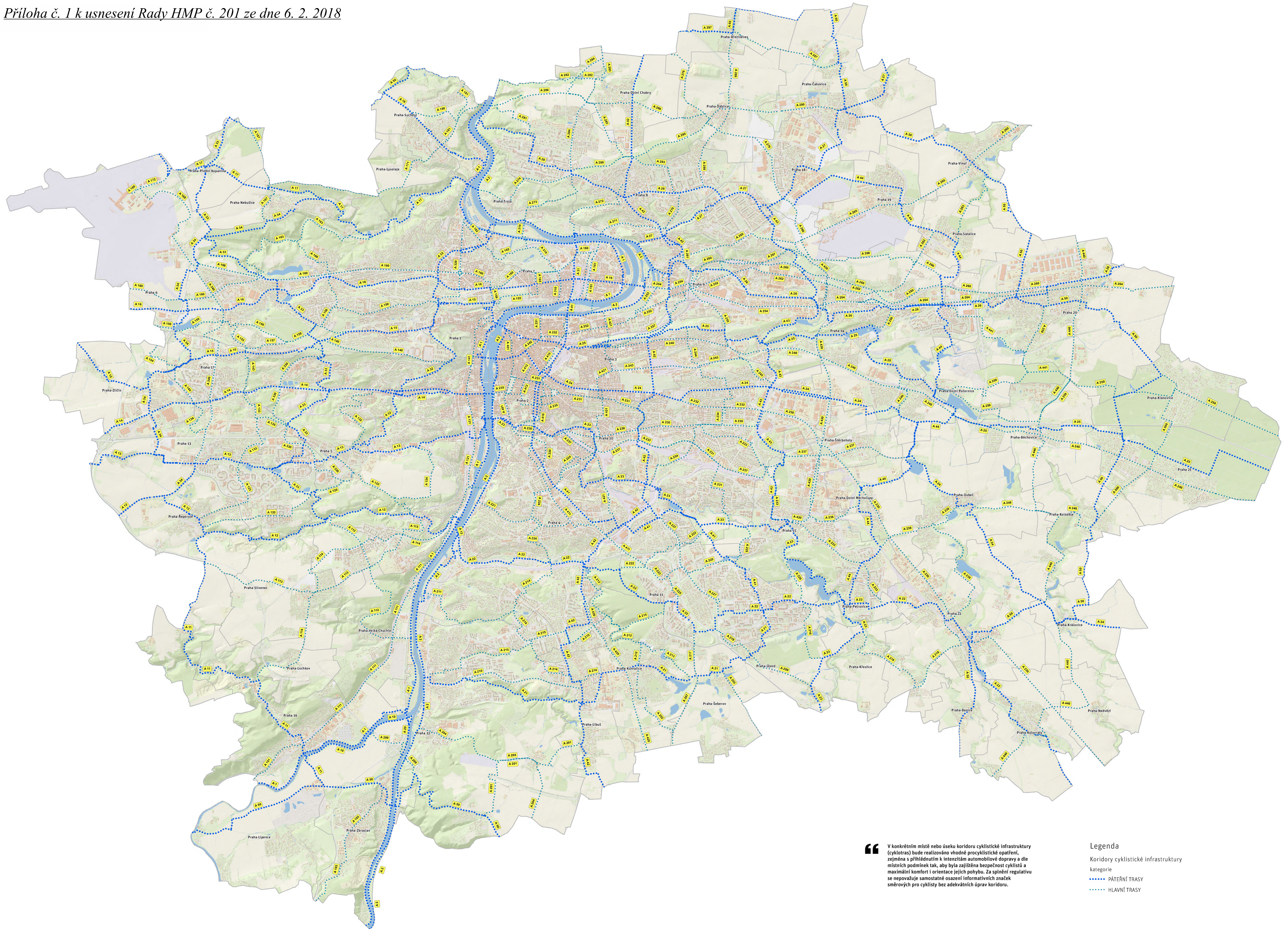
Petr Dolínek v. r.
náměstek primátorky hl.m. Prahy

Předkladatel: náměstek primátorky Dolínek

Tisk: R-27733

Provede: MHMP - OSI MHMP, MHMP - OTV MHMP

Na vědomí: odborům MHMP



“ V konkrétním místě nebo úseku koridoru cyklistické infrastruktury (cyklotras) bude realizováno vhodné procyklistické opatření, zejména s přihlédnutím k intenzitám automobilové dopravy a dle místních podmínek tak, aby byla zajištěna bezpečnost cyklistů a maximální komfort i orientace jejich pohybu. Za splnění regulativu se nepovažuje samostatné osazení informativních značek směrových pro cyklisty bez adekvátních úprav koridoru.

Legenda

- Koridory cyklistické infrastruktury
 kategorie
 ●●●● PÁTEŘNÍ TRASY
 ●●●●● Hlavní trasy

PÁTEŘNÍ A HLAVNÍ CYKLISTICKÉ TRASY

KORIDORY CYKLISTICKÉ INFRASTRUKTURY
 Generel páteřních a hlavních cyklistických tras (aktualizace 2017)
 INSTITUT PLÁNOVÁNÍ A ROZVOJE HLAVNÍHO MĚSTA PRAHY, VYŠEHRADSKÁ 57, 128 00 PRAHA 2
 DATUM: 10/2017 MĚŘÍTKO: 1:30 000

PÁTEŘNÍ A HLAVNÍ CYKLISTICKÉ TRASY

Polohopisný podklad na území hl. m. Prahy:
 Digitální mapa Prahy
 - katastrální mapa a vybrané vrstvy technické mapy
 Podkladová data © ČÚZK

Důvodová zpráva k materiálu tisk R27733:

k aktualizaci Generelu cyklistické dopravy hlavního města Prahy

Institutu plánování a rozvoje hl. m. Prahy bylo usnesením Rady hlavního města Prahy číslo 2235 ze dne 12. 9. 2017 k aktualizaci Generelu cyklistické dopravy hlavního města Prahy uloženo aktualizovat platný Generel cyklistické dopravy hlavního města Prahy na základě přílohy č. 2 usnesení (viz níže).

Příloha č. 2 k usnesení Rady HMP č. 2235 ze dne 12. 9. 2017

Rozsah aktualizace Generelu cyklistických tras hl. m. Prahy

Generel cyklistických tras hl. m. Prahy bude aktualizován v rozsahu:

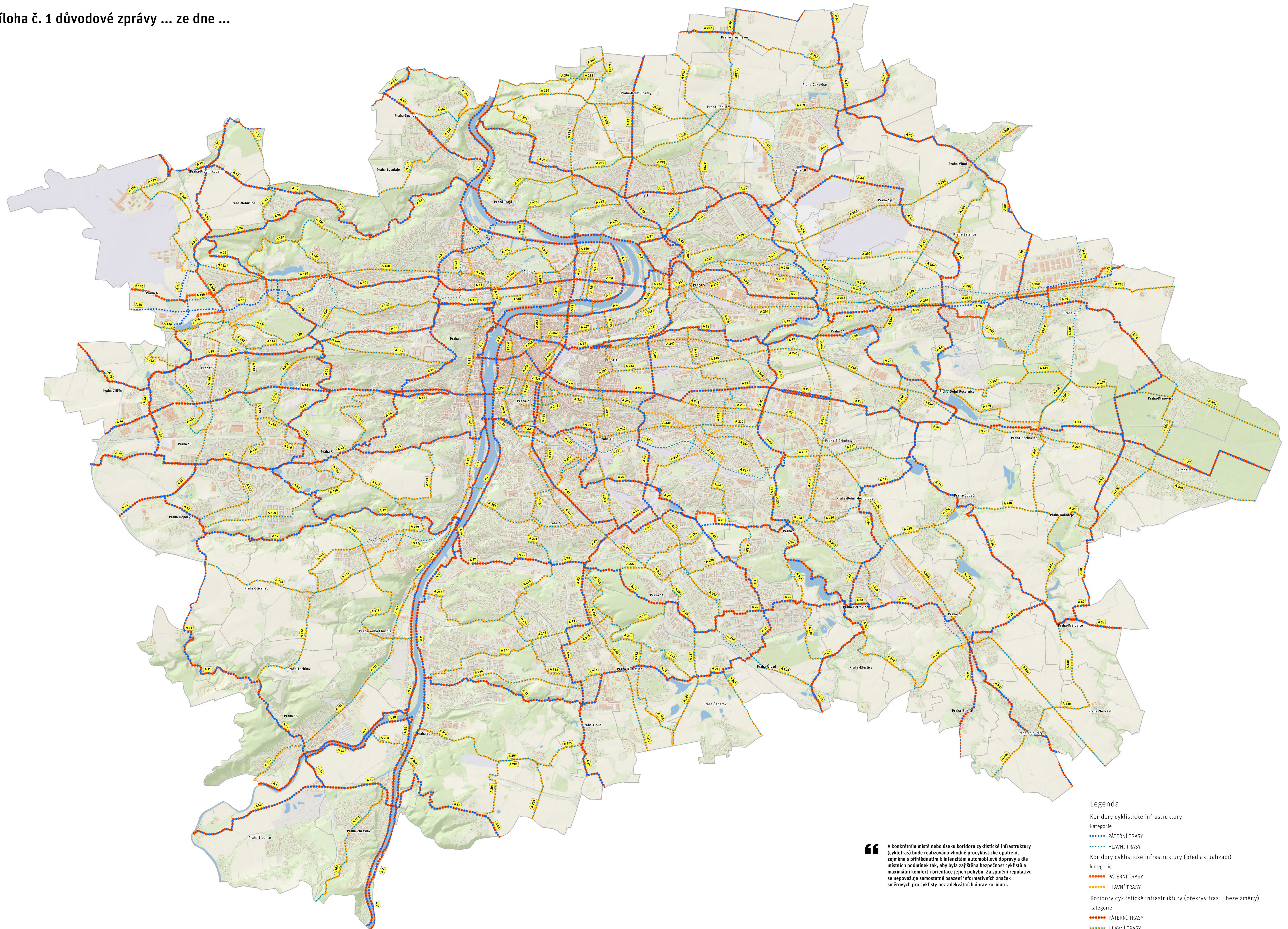
- 1) Koncepce cyklistické dopravy v Horních Počernicích, která byla Komisí Rady hl. m. Prahy pro cyklistickou dopravu projednána dne 7. 2. 2017 a doporučena usnesením č. 20/5.*
- 2) Studie Severovýchodní cyklomagistrály, která byla Komisí Rady hl. m. Prahy pro cyklistickou dopravu projednána dne 13. 9. 2016 a doporučena usnesením č. 17/5.*
- 3) Studie Drážní promenády na opouštěném tělese trati 221, která byla zařazena mezi prioritní opatření usnesením Rady HMP č. 55 ze dne 19. 1. 2016.*
- 4) Návrhu úprav celoměstského systému páteřních a hlavních cyklotras dle Generelu pěší a cyklistické dopravy na území MČ Praha 6, včetně úpravy vedení cyklotrasy A168 v oblasti Letiště Václava Havla, která byla Komisí Rady hl. m. Prahy pro cyklistickou dopravu projednána dne 4. 4. 2017 a doporučena usnesením č. 22/2. V případě tzv. „Chráněné drážní trasy Praha-Bubny – Kladno“ bude aktualizace provedena v souladu s platnými Zásadami územního rozvoje hl. m. Prahy, tedy vedením v blízkosti současného železničního koridoru.*
- 5) Změny vedení cyklotrasy A144 jejím přeložením do stopy vedení tramvajové trati Hlubočepy – Poliklinika Barrandov, vč. využití tramvajové estakády, která byla Komisí Rady hl. m. Prahy pro cyklistickou dopravu projednána dne 4. 4. 2017 a doporučena usnesením č. 22/2.*
- 6) Návrhu změn celoměstských tras z Generelu cyklistických cest MČ Praha 10, která byla Komisí Rady hl. m. Prahy pro cyklistickou dopravu projednána dne 4. 4. 2017 a doporučena usnesením č. 22/2.*
- 7) Zřízení nové městské cyklotrasy (doporučené číslo A219) v úseku Opatov - Kateřinky (cca 2,0km) dle zadávací karty 2017/14-3 (str. 13 - 16), která obsahuje návrh na zřízení této trasy. Komise Rady hl. m. Prahy pro cyklistickou dopravu projednala tento návrh dne 4. 4. 2017 a doporučila jej usnesením č. 22/2.*

- 8) *Přeložky trasy A218 v Uhříněvsi od ul. K Dálnici k žst. Praha-Uhříněves (cca 1,5 km) dle zadávací karty 2017/04-19, konkrétně dle schématu na s. 2 uvedené zadávací karty (zelená linie). Komise Rady hl. m. Prahy pro cyklistickou dopravu projednala tento návrh dne 4. 4. 2017 a doporučila jej usnesením č. 22/2.*

IPR hl. m. Prahy proto překládá ke schválení Radě hl. m. Prahy aktualizované vydání tohoto materiálu (Generelu cyklistické dopravy hlavního města Prahy).

Přílohy důvodové zprávy:

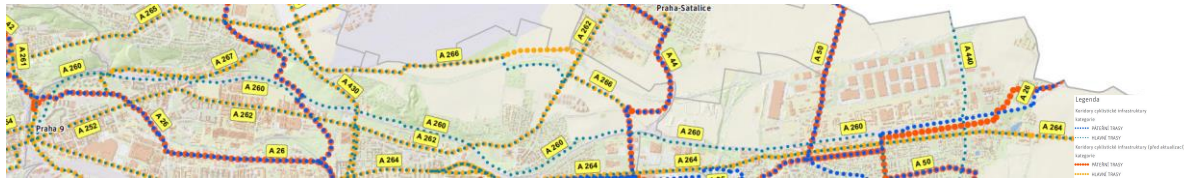
- | | |
|--------------|--|
| Příloha č. 1 | Výkres - Páteřní a hlavní cyklistické trasy - Vyznačení změn |
| Příloha č. 2 | Popis změn Generelu páteřních a hlavních cyklistických tras |



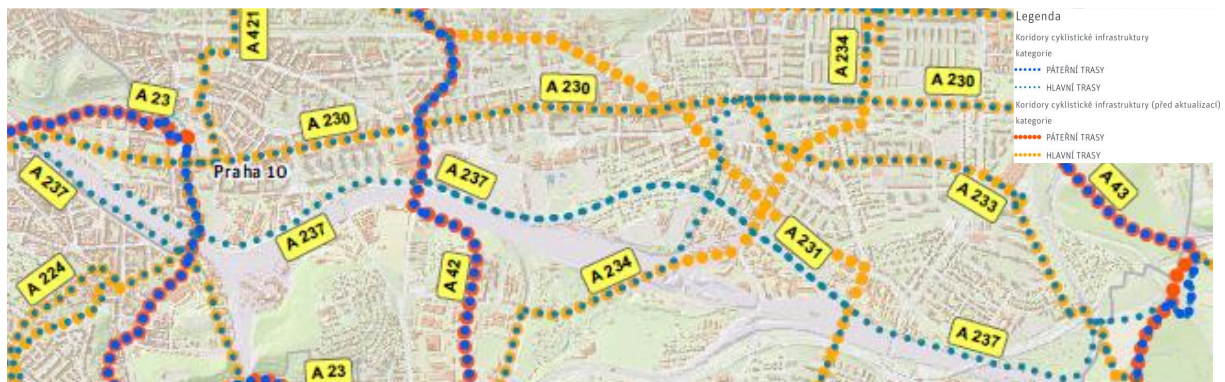
“ V konkrétním místě nebo úseku koridoru cyklistické infrastruktury (cyklotras) bude realizováno vhodné procyklistické opatření, zejména s přihlédnutím k intenzitám automobilové dopravy a dle místních podmínek tak, aby byla zajištěna bezpečnost cyklistů a maximální komfort i orientace jejich pohybu. Za splnění regulativu se nepovažuje samostatné osazení informativních značek směrových pro cyklisty bez adekvátních úprav koridoru.

- Legenda**
- Koridory cyklistické infrastruktury
 - kategorie
 - PÁTEŘNÍ TRASY
 - HLAVNÍ TRASY
 - Koridory cyklistické infrastruktury (před aktualizací)
 - kategorie
 - PÁTEŘNÍ TRASY
 - HLAVNÍ TRASY
 - Koridory cyklistické infrastruktury (překryv tras = beze změny)
 - kategorie
 - PÁTEŘNÍ TRASY
 - HLAVNÍ TRASY

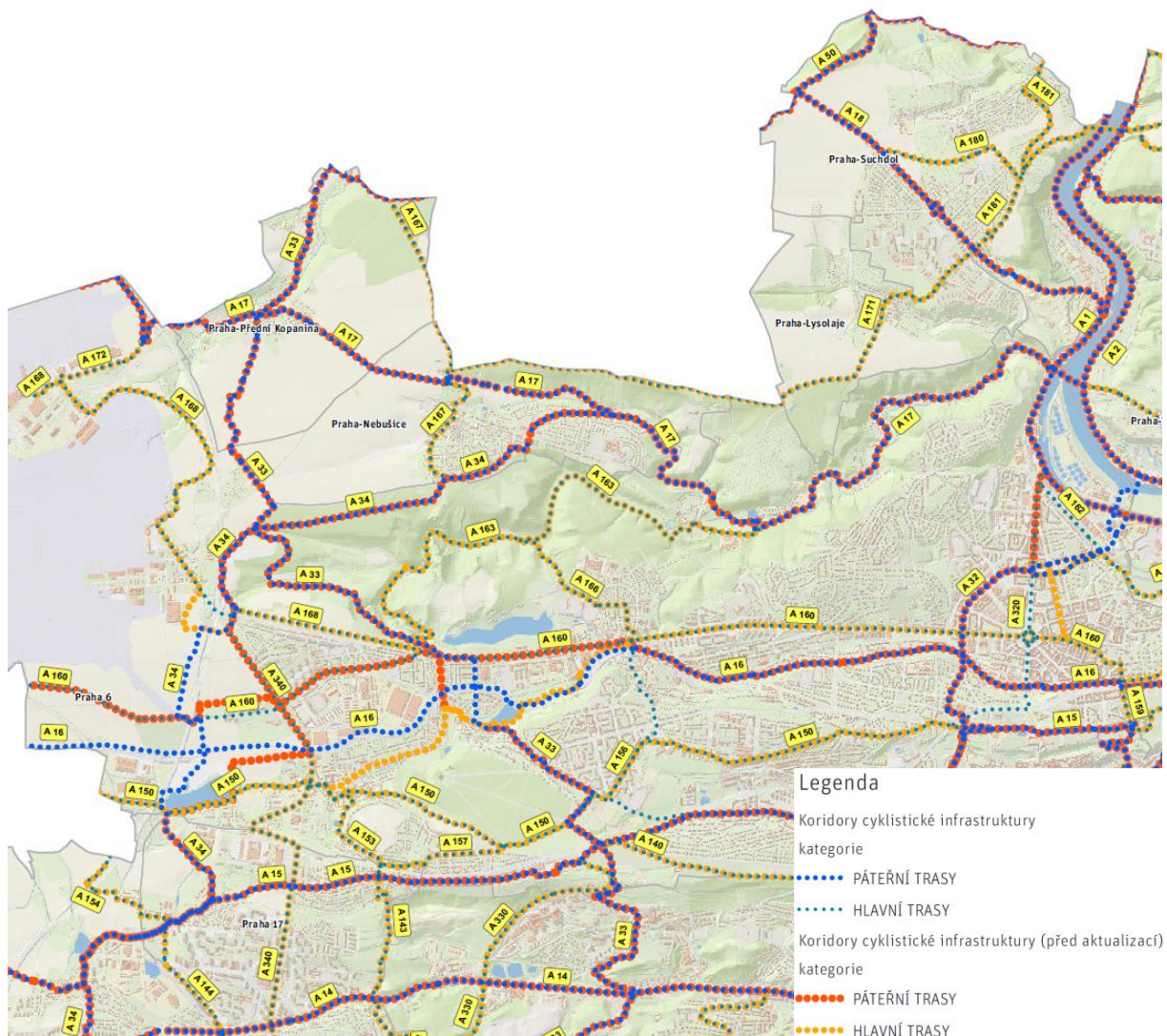
Ad2) Byla zapracována úprava a vložení tras podél železniční tratě Praha - Vysočany - Praha - Horní Počernice - (Zeleneč) ve smyslu *Studie Severovýchodní cyklomagistrály*; (např. byla vložena trasa A260 podél žel. tratě Praha - Vysočany - Praha - Horní Počernice, částečně přeložena trasa A26 do bližšího souběhu s železnicí v Horních Počernicích (dle záměru na výstavbu cyklistické a pěší stezky od Zeleneče podél železnice do Vysočan).



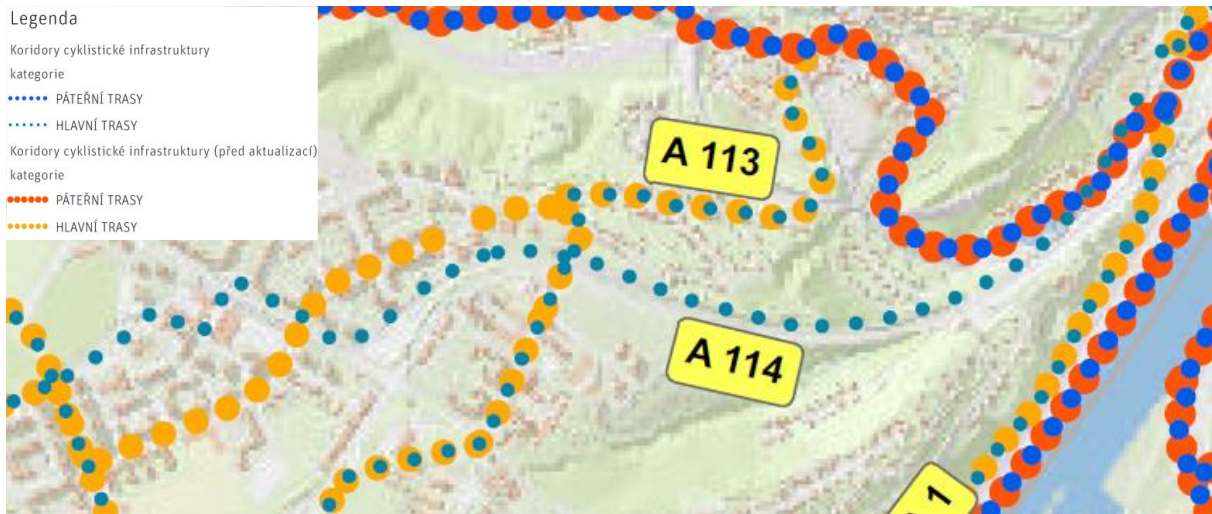
Ad3) Byla zapracována úprava a vložení tras podél železniční tratě Praha - Vršovice - Praha - Hostivař ve smyslu *Studie Drážní promenády na opuštěném tělese trati 221*; (např. byla prodloužena trasa A237 z pražských Štěrbohol až do Vršovic podél žel. trati Praha - Benešov skrze Strašnice, kde po snesení železnice a její přeložce může být využito opuštěné drážní těleso).



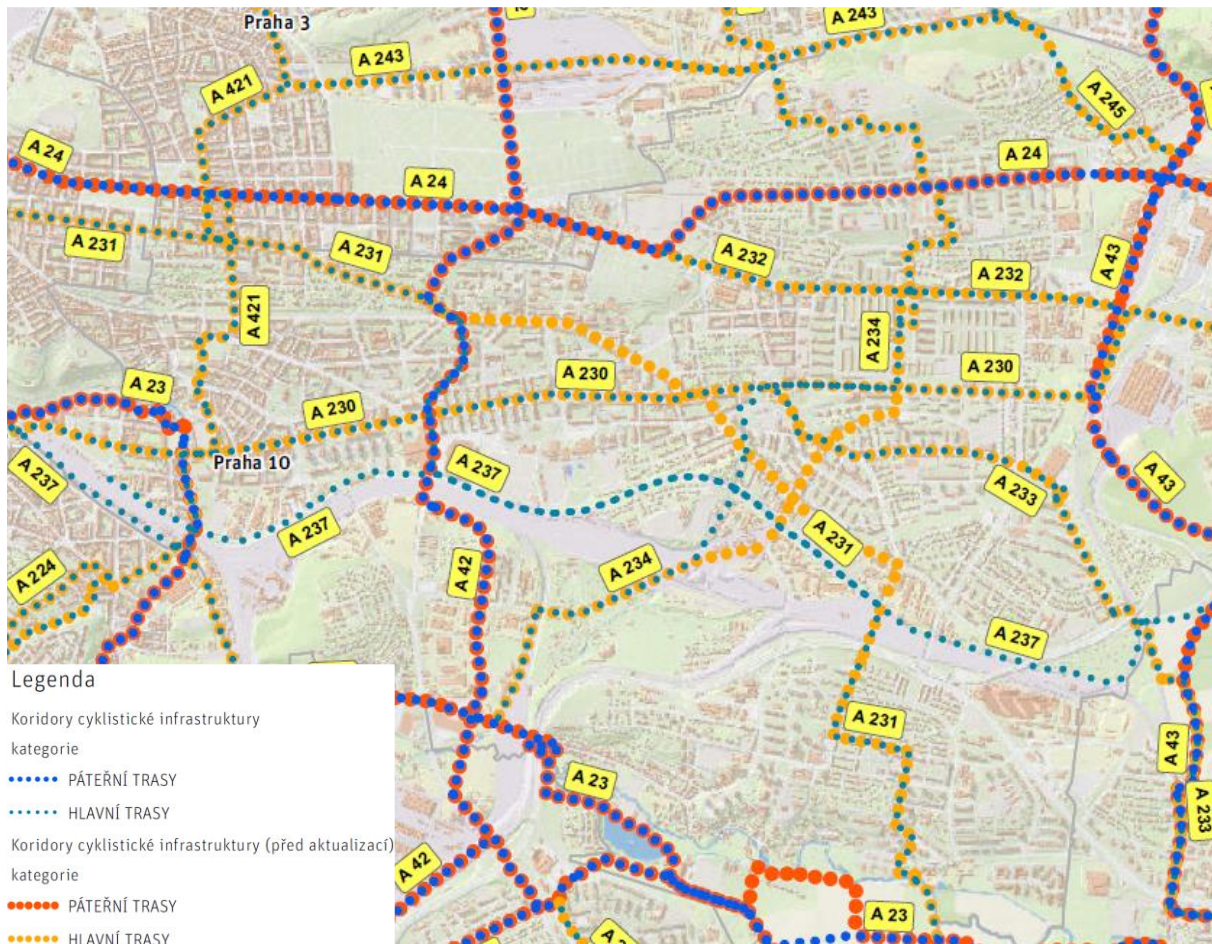
Ad 4) Byla zpracována úprava a vložení tras na území Prahy 6 ve smyslu *Generelu pěší a cyklistické dopravy na území MČ Praha 6, včetně úpravy vedení cyklotrasy A168 v oblasti Letiště Václava Havla*; V případě tzv. „Chráněné drážní trasy Praha-Bubny – Kladno“ byla aktualizace provedena v souladu s platnými Zásadami územního rozvoje hl. m. Prahy, tedy vedením v blízkosti současného železničního koridoru. (Byla např. přeložena trasa A16 mezi Veleslavínem a okrajem Prahy (směr Hostovice) do blízkosti žel. trati Praha - Kladno. V oblasti Vítězného nám. byla např. vložena trasa A320 do stopy ulice Jugoslávských Partyzánů a Svatovítská. Rovněž byla vložena již v terénu vyznačená trasa A168 vedoucí na letiště V. Havla.)



Ad 5) Byla zapracována úprava, resp. prodloužení trasy A114 z Barrandova do Hlubočep podél tramvajové estakády ve smyslu usnesení č. 22/2 Komise Rady hl. m. Prahy pro cyklistickou dopravu ze dne 4. 4. 2017 týkajícího se změny vedení cyklotrasy A144 jejím přeložením do stopy vedení tramvajové trati Hlubočepy – Poliklinika Barrandov.



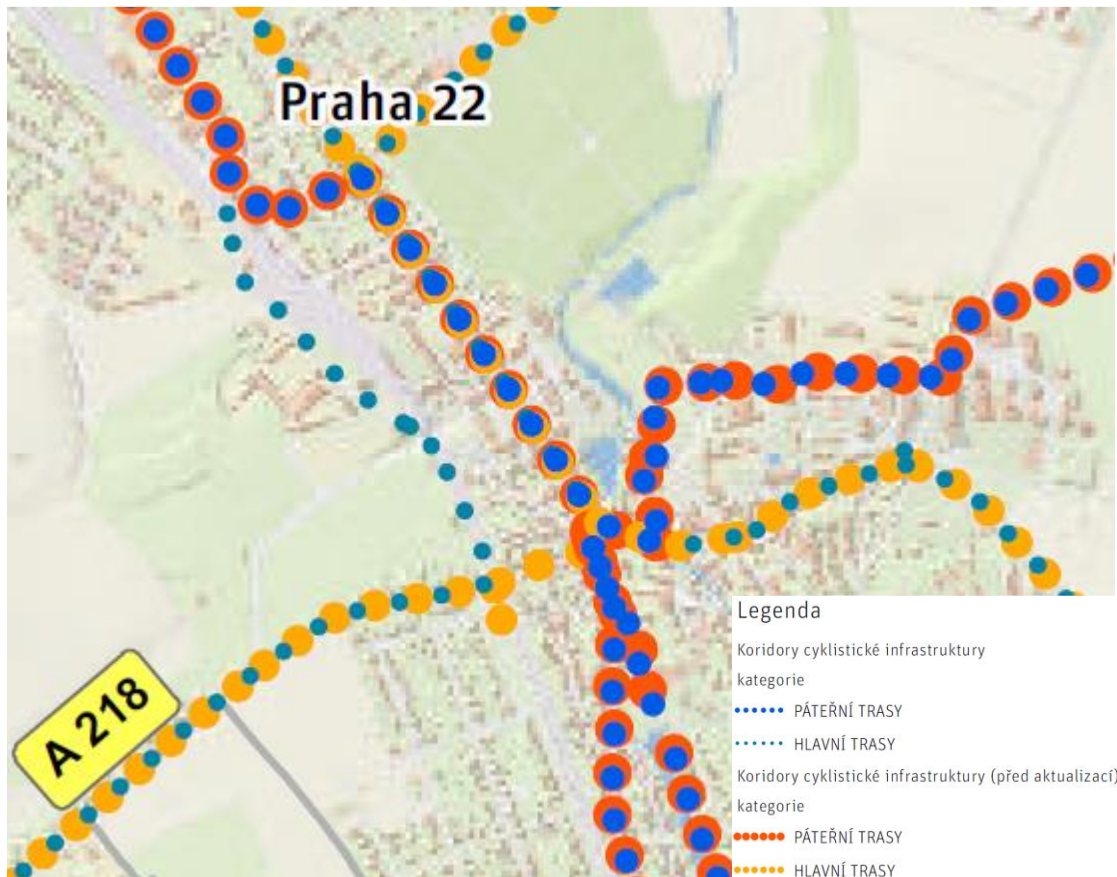
Ad 6) Byla zapracována úprava a vložení tras na území Prahy 10 ve smyslu *Generelu cyklistických cest MČ Praha 10*; (např. byla prodloužena trasa A237 z pražských Štěrbohol až do Vršovic podél žel. trati Praha - Benešov skrze Strašnice, kde po snesení železnice a její přeložce může být využito opuštěné drážní těleso; byl např. rovněž přeložen koridor trasy A231 do částečného souběhu s trasou A237 - v části trasy tedy může být využit koridor drážní stezky a opuštěna stopa ulic Průběžná a Ruská).



Ad 7) Bylo zapracováno vložení nové doplňující trasy A219 spojující Kateřinky s Opatovem a Chodovem ve smyslu usnesení č. 22/2 Komise Rady hl. m. Prahy pro cyklistickou dopravu ze dne 4. 4. 2017 týkajícího se zřízení nové městské cyklotrasy (doporučené číslo A219) v úseku Opatov - Kateřinky (cca 2,0km) dle zadávací karty 2017/14-3 (str. 13 - 16).



Ad 8) Bylo zpracováno prodloužení a částečné přeložení trasy A218 spojující Křeslice, Pitkovice a Uhříněves, přičemž konec a počátek trasy byl z nám. Protifašistických bojovníků přesunut k Žst. Praha - Uhříněves ve smyslu usnesení č. 22/2 Komise Rady hl. m. Prahy pro cyklistickou dopravu ze dne 4. 4. 2017 týkajícího se přeložky trasy A218 v Uhříněvsi od ul. K Dálnici k Žst. Praha-Uhříněves (cca 1,5 km) dle zadávací karty 2017/04-19,



V rámci aktualizace byla taktéž zpracována průběžně prováděná revize a drobná korektura vedení cyklistických koridorů na základě technického vývoje v území. Tyto korekce zahrnují neznatelné dílčí lokální úpravy utvářené na základě sledování vývoje v území a jeho analýzy (např. jemné posuny koridorů do stop skutečně realizované cílové cyklistické infrastruktury atd.)